



Гигиенические требования к устройству, содержанию и организации режима в оздоровительных учреждениях с дневным пребыванием детей в период каникул»

Л.А.Шуралева

**Главный специалист – эксперт отдела
надзора по гигиене питания, гигиене детей и
подростков**

**Управления Роспотребнадзора
по Новосибирской области**

Нормативная база



- санитарно-эпидемиологические правила и нормативы **СанПиН 2.4.4.2599-10** «Гигиенические требования к устройству, содержанию и организации режима в оздоровительных учреждениях с дневным пребыванием детей в период каникул»;

- санитарно-эпидемиологические правила **СП 3.1.1.3108-13** «Профилактика острых кишечных инфекций»;

- приказ **Министерства Здравоохранения и Социального развития Российской Федерации от 12 апреля 2011г. № 302-н** «Об утверждении перечней вредных и (или) опасных производственных факторов и работ, при выполнении которых проводятся обязательные предварительные и периодические медицинские осмотры (обследования), и порядка проведения обязательных предварительных и периодических медицинских осмотров (обследований) работников, занятых на тяжелых работах и на работах с вредными и (или) опасными условиями труда»

СанПиН 2.4.4.2599-10



1.2. Санитарные правила распространяются на все виды оздоровительных учреждений с дневным пребыванием детей и подростков независимо от их подчиненности и форм собственности и являются обязательными для исполнения всеми юридическими лицами, индивидуальными предпринимателями, чья деятельность связана с организацией и (или) обеспечением отдыха детей в период каникул.

1.3. ЛДП комплектуются из числа обучающихся одной или нескольких общеобразовательных, спортивных, художественных школ и иных учреждений для детей и подростков, подразделяются на отряды не более 25 человек для обучающихся 1 - 4 классов и не более 30 человек для остальных школьников.

СанПиН 2.4.4.2599-10



1.4. Учредителю оздоровительного учреждения с дневным пребыванием детей необходимо в срок не менее, чем за 2 месяца до начала оздоровительного сезона поставить в известность орган, уполномоченный осуществлять государственный санитарно-эпидемиологический надзор, о планируемых сроках открытия оздоровительного учреждения, режиме работы, количестве оздоровительных смен и количестве оздоравливаемых детей и не позднее чем за 30 дней до начала работы оздоровительного учреждения предоставить документы в соответствии с Приложением 1 настоящих санитарных правил.

Приложение 1

ДОКУМЕНТЫ, НЕОБХОДИМЫЕ ДЛЯ ОТКРЫТИЯ ДЕТСКОГО ОЗДОРОВИТЕЛЬНОГО УЧРЕЖДЕНИЯ НА ВРЕМЯ КАНИКУЛ

5

- Санитарно-эпидемиологическое заключение на образовательное учреждение, на базе которого организовано оздоровительное учреждение;
 - копия приказа об организации оздоровительного учреждения с дневным пребыванием детей с указанием сроков работы каждой смены;
 - утвержденное штатное расписание и списочный состав сотрудников;
 - личные медицинские книжки сотрудников согласно списочному составу (с данными о прохождении медицинского осмотра, флюорографии, профилактических прививках, гигиенического обучения);
 - примерное меню;
 - режим дня;
 - списки поставщиков пищевых продуктов, бутилированной (расфасованной в емкости) питьевой воды;
- результаты исследования лабораторно-инструментального контроля воды плавательного бассейна, при наличии бассейна в образовательном учреждении;
- программу производственного контроля за качеством и безопасностью приготовляемых блюд, утвержденными организациями общественного питания, которые осуществляют деятельность по производству кулинарной продукции, мучных кондитерских и булочных изделий и их реализации и организующих питание детей в оздоровительных учреждениях.

Санитарно-эпидемиологические правила СП 3.1.1.3108-13 «Профилактика острых кишечных инфекций»

- П.10.6.2. Однократному лабораторному обследованию с целью определения возбудителей острых кишечных инфекций бактериальной и вирусной этиологии в оздоровительных организациях для детей **перед началом оздоровительного сезона (также при поступлении на работу в течение оздоровительного сезона) подлежат:**

сотрудники, поступающие на работу на пищеблоки;

сотрудники, деятельность которых связана с производством, хранением, транспортировкой, реализацией пищевых продуктов и питьевой воды;

лица, осуществляющие эксплуатацию водопроводных сооружений.

(п. 10.6.2 введен [Постановлением](#) Главного государственного санитарного врача РФ от 05.12.2017 N 149)

СанПиН 2.4.4.2599-10

1.5. Продолжительность смены в оздоровительном учреждении определяется длительностью каникул и составляет **в период летних каникул не менее 21 календарного дня**;

1.6. Открытие ЛДП осуществляется при наличии документа, подтверждающего его соответствие на весь период каникул

Санитарно-эпидемиологические заключения



С 10.08.2017 года вступил в действие Федеральный закон от №221–ФЗ от 29.07.2017г. «О внесении изменений в статьи 1 и 42 Федерального закона «О санитарно-эпидемиологическом благополучии населения» №52-ФЗ.

Постановление Главного государственного санитарного врача Российской Федерации от 22.03.2017г. №38 «О внесении изменений в **СанПиН 2.4.4.2599-10**, СанПиН 2.4.4.3155-13, СанПиН 2.4.4.3048-13, СанПиН 2.4.2.2842-11».

Все типы детских оздоровительных организаций осуществляют деятельность при наличии санитарно-эпидемиологического заключения

Срок действия санитарно-эпидемиологического заключения на деятельность по организации отдыха детей и их оздоровления составляет
- 1 год.

Акарицидные обработки

09.10.2017 года вступил в действие СанПиН 3.5.2.3472-17 "Санитарно-эпидемиологические требования к организации и проведению дезинсекционных мероприятий в борьбе с членистоногими, имеющими эпидемиологическое и санитарно-гигиеническое значение".



Обработку в природных биотопах проводят до наступления эпидемиологически значимого сезона или заезда людей на опасную территорию. В летних оздоровительных учреждениях для детей и взрослых обработку проводят перед каждой сменой отдыхающих.

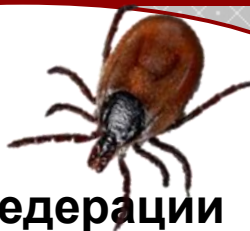


п. 6 приложение
№2

Контроль численности клещей начинают через 3 - 5 дней после обработки и повторные учеты ведут каждые 10 дней.



Акарицидные обработки



**Верховным Судом Российской Федерации
(определение от 15.01.2018г №309-КГ17-12073)**

подтверждено, что для осуществления дезинфекционной деятельности юридические лица не зависимо от организационно-правовых форм и форм собственности должны иметь лицензию на медицинскую деятельность по «дезинфектологии» и иметь в своем штате специалистов с необходимым медицинским образованием

**п. 3.1 СП 3.5.1378-03
«дезинфекционная
деятельность
включает обработку
объектов в целях
обеспечения
дезинфекции,
дезинсекции и
дератизации.»**



В Новосибирской области данную лицензию имеют 16 юридических лиц



СанПиН 2.4.4.2599-10



1.7. К работе в оздоровительные учреждения допускаются лица, прошедшие профессиональную гигиеническую подготовку, аттестацию и медицинское обследование в установленном порядке (приложение 2). Профессиональная гигиеническая подготовка и аттестация проводится не реже одного раза в два года. Работники оздоровительных учреждений должны быть привиты в соответствии с национальным календарем профилактических прививок, а также по эпидемиологическим показаниям.

1.8. Каждый работник должен иметь личную медицинскую книжку установленного образца, в которую вносятся результаты медицинских обследований и лабораторных исследований, сведения о перенесенных инфекционных заболеваниях, профилактических прививках, отметки о прохождении профессиональной гигиенической подготовки и аттестации.

II. Гигиенические требования к режиму дня



2.1. Организация работы оздоровительных учреждений с дневным пребыванием осуществляется в режимах пребывания детей:

- с 8.30 до 14.30 часов, с организацией 2-разового питания (завтрак и обед);

- с 8.30 до 18.00 часов, с обязательной организацией дневного сна для детей в возрасте до 10 лет и 3-разового питания (завтрак, обед, полдник). Рекомендуется организация дневного сна и для других возрастных групп детей и подростков.

2.5. Продолжительность занятий кружков и спортивных секций - не более 35 минут для детей 7 лет и не более 45 минут для детей старше 7 лет.

Для отдельных видов кружков (туристического, юных натуралистов, краеведческого и т.п.) допускается продолжительность занятий до 1,5 часов.

2.6. Оптимальная наполняемость групп при организации занятий в кружках, секциях и клубах - не более 15 человек, допустимая - 20 человек (за исключением хоровых, танцевальных, оркестровых и других занятий).

V. Требования к зданию, помещениям и оборудованию



5.1. Оздоровительное учреждение рекомендуется размещать не выше третьего этажа здания.

Не допускается размещение помещений оздоровительного учреждения в подвальных и цокольных этажах здания.

5.2. Набор помещений оздоровительного учреждения должен включать: игровые комнаты, помещения для занятий кружков, спальные помещения, помещения медицинского назначения, спортивный зал, столовую, помещение для сушки одежды и обуви, раздевалку для верхней одежды, кладовую спортивного инвентаря, игр и кружкового инвентаря, туалеты, помещение для хранения, обработки уборочного инвентаря и приготовления дезинфекционных растворов

5.3. Спальные помещения оборудуются из расчета не менее 3 кв. м на 1 человека, но не более 15 человек в 1 помещении.

Спальные помещения для мальчиков и девочек устраиваются отдельными, независимо от возраста детей.

V. Требования к зданию, помещениям и оборудованию



Спальни оборудуют стационарными кроватями (раскладушками) и прикроватными стульями (по числу кроватей). Стационарные 2- и 3-ярусные кровати не используются.

Каждое спальное место обеспечивается комплектом постельных принадлежностей (матрац с намотрасником, подушка, одеяло) и не менее чем 1 комплектом постельного белья (наволочка, простыня, пододеяльник, 2 полотенца).

Смена постельного белья проводится по мере загрязнения, но не реже чем один раз в 7 дней; допускается стирка постельного белья родителями индивидуально для каждого ребенка.

V. Требования к зданию, помещениям и оборудованию



5.6. Организация питания детей в ЛДП обеспечивается на базе различных предприятий общественного питания в соответствии с санитарно-эпидемиологическими требованиями к организации питания обучающихся в общеобразовательных учреждениях, учреждениях начального и среднего профессионального образования и настоящими санитарными правилами.

5.7. Для организации медицинского обслуживания в оздоровительном учреждении должен быть предусмотрен медицинский пункт или медицинский кабинет, изолятор для больных, оборудованные раковинами для мытья рук, с подводкой к ним холодной и горячей воды со смесителем, необходимым инвентарем и оборудованием.

V. Требования к зданию, помещениям и оборудованию



5.8. Туалеты для мальчиков и девочек должны быть разделены и оборудованы кабинками с дверями без запоров. Количество санитарных приборов определяется из расчета 1 унитаз на 20 девочек, 1 умывальник на 30 девочек, 1 унитаз, 1 писсуар и 1 умывальник на 30 мальчиков. Для персонала выделяется отдельный туалет.

5.9. Для соблюдения правил личной гигиены детьми, подростками и персоналом перед обеденным залом оборудуются умывальники из расчета 1 умывальник на 20 посадочных мест. Каждый умывальник обеспечивается мылом, электрополотенцами или бумажными рулонами, или индивидуальными полотенцами.

5.11. В период работы оздоровительного учреждения не допускается проведение всех видов ремонтных работ в базовом учреждении.

IX. Требования к организации здорового питания и формированию примерного меню



9.1. Для обеспечения детей и подростков здоровым питанием, составными частями которого являются оптимальная количественная и качественная структура питания, гарантированная безопасность, физиологически технологическая и кулинарная обработка продуктов и блюд, физиологически обоснованный режим питания, следует разрабатывать рацион питания (примерное 7-дневное меню для весенних, осенних, зимних каникул и 10- или 14(18)-дневное меню для летних каникул).

9.18. Ежедневно в обеденном зале вывешивается меню, в котором указываются сведения об объемах блюд и названия кулинарных изделий.



**Благодарю
за внимание!**